

# EL MUSEO PALEONTOLOGICO DE DOÑA MENCIA (3)

## Los fósiles de la Serrezuela, el Piedemonte y del Valle del Guadalquivor

Los restantes depósitos fosilíferos que completan la totalidad de los localizados en nuestro término municipal, los hemos agrupado en, la zona de las sierras del Este o Serrezuela, y la del Piedemonte y Valle del Guadalquivor.

Sin embargo, antes de entrar en la exposición de los yacimientos paleontológicos de estas zonas, hemos de hacer constar, que desde la publicación del yacimiento de "El Laderón" en la zona de la Sierra Abrevia, en el que se contabilizaron 39 fósiles, a la presente publicación, ha aumentado su número en ocho ejemplares más, alcanzando el total de 47 para este depósito, de los que los ocho son bivalvos y encuadrables entre finales del Paleozoico y el Holoceno (tiempos actuales), destacando un bello ejemplar de "Neitheia aequicostata", tanto por su tamaño, de 8,5 cm. de longitud de la valva, como por su conservación.

Pues bien, continuando con el sistema de exposición iniciado en el trabajo anterior para describir los depósitos fosilíferos de las zonas ya enunciadas, barriendo el terreno en el sentido opuesto a la marcha de las agujas del reloj, tenemos, en el extremo más meridional de la cadena de la Serrezuela, al yacimiento de "La Oreja de la Mula", más hacia el norte "El Balanchar", y por último, en el extremo opuesto, el cerro de "San Cristóbal". En la zona de Piedemonte y valle del Guadalquivor, podemos enumerar: "Cruz de Baena", "El Jardinito", "La Caña los Alamos", "El Vadillo", "Las Pozas", "Lavaculos", y "Hoy de las Huertas".

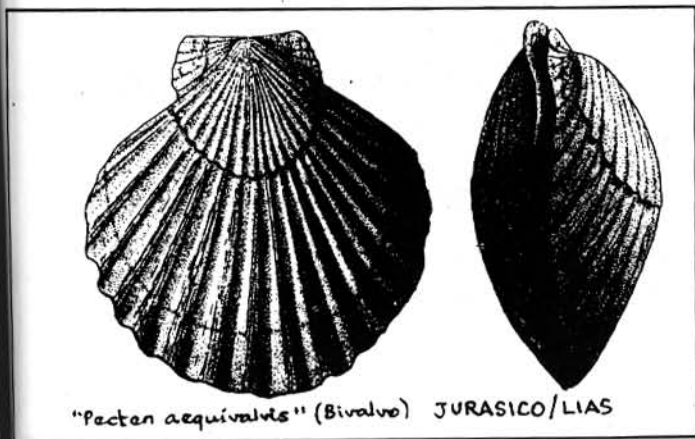
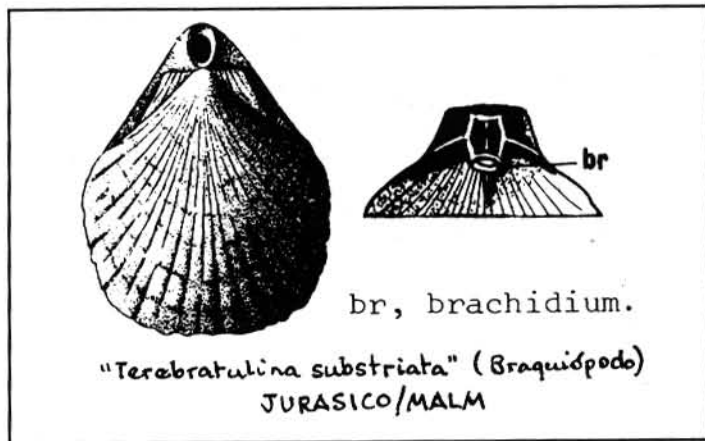
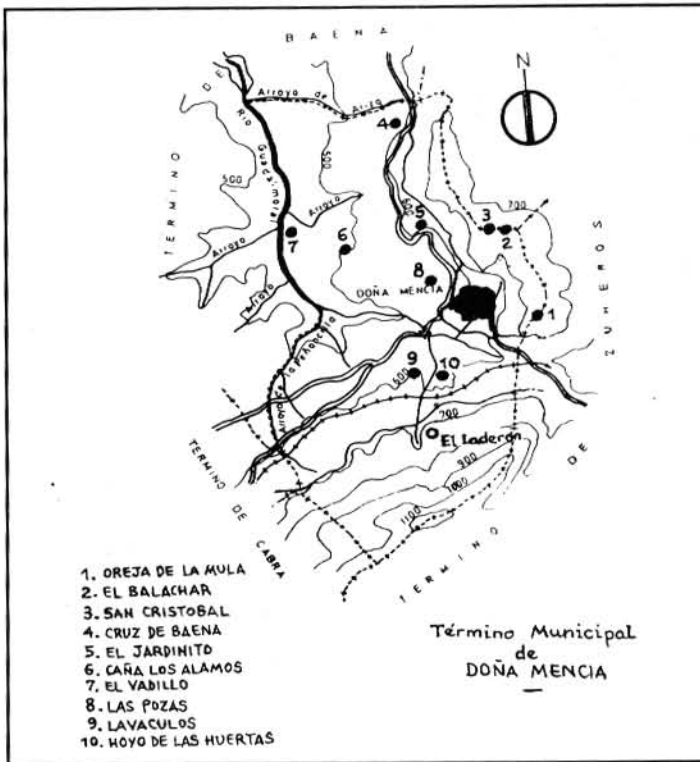
"La Oreja de la Mula" es un impresionante cerro, a 790 m. de altitud. "Nido de águilas

en una salvaje posición sobre tajos inaccesibles..." como muy bien lo define nuestros amigos y compañeros de arqueología de campo, Bernier y Fortea, en su obra "Recintos y Fortificaciones Ibéricas en la Bética". Se encuentra situado a poco más de medio kilómetro y en dirección Este del pueblo de Doña Mencía. Bernier y Fortea, también apuntan en la misma obra, "...punto avanzado sobre el valle de Marbella, por donde iba la calzada romana Obulco-Ipagro". En su meseta se conservan los cimientos de un recinto fortificado que mira a la vertiente de poniente, y restos de otro hacia levante, dividiéndose desde estas atalayas los campos de Jaén, la campiña cordobesa, las llanuras de Sevilla, y la cara norte de las

Subbéticas cordobesas. Se trata de un macizo oligocénico constituido por suelos de rendisinas sobre margas, calizas y areniscas. De él hemos datado dos bivalvos muy comunes, el "Pecten aequivalvis", típico del

depósito fosilífero de la Serrezuela, es el "Cerro de San Cristóbal", situado a unos 20<sup>a</sup> y a una distancia de unos 500 m. con respecto al pueblo. Aparece en la cota 790 del mapa 1/50.000 del Instituto Geográfico y Catastral. "También en sitio erizado y salvaje..." nos comentan, Fortea y Bernier, de este cabezo, en la obra ya citada. En el extremo norte de su accidentada meseta se levantan los cimientos de un recinto ciclópeo de época ibero-romana. Su constitución orográfica es la misma de la de los dos yacimientos descritos, ya que forman parte de la misma unidad orogénica; por toda la falda Sur, se extiende la "terra rossa" para el cultivo de viñedos que dan los finos caldos menciano. De él hemos obtenido un braquiópodo, "Terebratulina substriata", de Jurásico/Malm, con una longitud en la valva de 3,5 cm.

"La Cruz de Baena", en terreno escasamente accidentado del Cretácico Superior y dominado por el cultivo del olivar, es una zona, también, de interés arqueológico, por los hallazgos del periodo de la romanización que aparecen por su superficie. Según el mapa antes mencionado, se extiende



Jurásico/Lías, y que el mayor presenta una longitud máxima de su valva de 9 cm.

El portichuelo de "El Balanchar", en la cota 730, posible nacimiento de nuestro arroyo del Guadalquivor y lugar de paso del viejo camino del Balanchar, pertenece al mismo complejo orogénico de la Serrezuela. Se sitúa al NE. y a unos 700 m. del pueblo. De él procede otro "Pecten aequivalvis", de tamaño más pequeño, pues la longitud de la única valva conservada es de 4,7 cm.

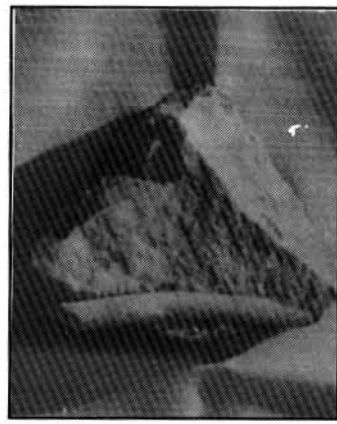
El más septentrional

entre las cotas 540 y 580, y dista del pueblo, por la carretera de Baena, algo más de dos kilómetros y medio. De este yacimiento procede la galería de un anélido, "Ditrupea", del Cretácico, con una longitud de 7,4 cm. por 1,5 cm. de diámetro.

En el Piedemonte de la Serrezuela, al igual que el anterior, se extiende el paraje de "El Jardinito", junto al antiguo camino y carretera a Baena. Dista del pueblo unos 800 m. difundiéndose por un área en torno a los 580 m. de altitud. Terreno de olivar, en el que

aparece restos cerámicos de época bajorromana. De éste depósito tenemos datado el diente de un tiburón, "Lamna cuspidata", pariente próximo de un espécimen que aún habita los océanos Pacífico y Atlántico. El diente tiene una longitud de 3 cm. por 1,5 cm. de grosor en la base, y debió pertenecer a un individuo de unos 2 a 3 m. de longitud, pudiéndose fechar en el Oligoceno.

Con "La Cañá los Alamos", "El Vadillo" y "Las Pozas", presentamos los depósitos fosilíferos localizados en el Valle del Guadalquivir. "La Cañá los Alamos", el más septentrional de los tres yacimientos,



tivo del olivar, y que nos han dado un ammonites, "Criocereras duvali", caracterizado por tener al espiral suelta y por su considerable tamaño, 15,6 cm. de longitud en el fragmento conservado. "El Vadillo", entre los 400 y 440 m. de altitud, constituye la margen derecha del Guadalquivir. Dista del pueblo, por el camino del Calatraveño, algo más de 2 kilómetros. Por toda su superficie aparecen cerámicas romanas (sigillatas, comerciales, tégulas...) y otras atípicas. Este yacimiento ha dado un bivalvo, el "Schizodus schlotheimi", fechable en el Pérmico Superior, con una longitud en la valva de 6,5 cm. "Las Pozas" es un cerro alomado de escasa elevación (550 m.) pero de amplia superficie, muy conocido en el mundo arqueológico por la gran riqueza en restos y hallazgos desde los tiempos Imperiales Romanos hasta el principio de la modernidad.

presenta las mismas características de cultivos y suelos, que los otros dos de esta cuenca. Se encuentra situado en los 500 m. de altitud, y a un kilómetro y medio del pueblo, por el Camino del Calatraveño. Son tierras margo-calizas del Cretácico Inferior, dedicadas al cul-

Este cerro, junto al Calatraveño, domina los recientes complejos deportivos e industrial en el sector NW. del pueblo. De él hemos datado un gasterópodo del Mioceno (finales de los movimientos orogénicos que dieron origen a nuestras tierras), con un diámetro máximo de 8,7 cm., así como un pectínido que podemos considerarlos de nuestra Era, de 4,9 cm. de longitud de la valva.

Los dos restantes yacimientos paleontológicos dados en nuestro término municipal, se sitúan en el piedemonte de la Sierra Abrevia: "Lavaculos" y "Hoyo de las Huertas". Ambos presentan las mismas características geológicas (Cretácico Inferior), al formar parte de la misma unidad orogénica. Con suelos a base de tierras pardas, calizas y rendsinas sobre calizas margosas y areniscas calizas, y dedicadas al cultivo del olivar, pese

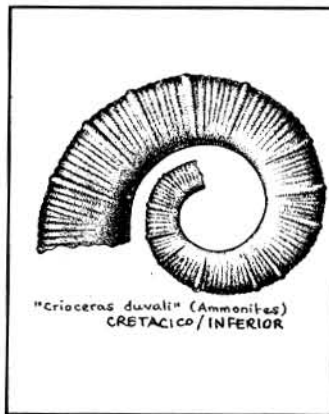
a que en otras épocas se destinaban a la huerta y al cultivo de la vid. El primero, se encuentra entre los 560 y 580 m. de altitud, y a poco más de un kilómetro del pueblo por la carretera a Cabra. De él tenemos la galería de un anélido, de 3,5 cms. de longitud por 1,1 cms.



de diámetro. "Hoyo de las Huertas", a la misma altitud del anterior, ha dado importante material arqueológico de épocas romana y medieval.

Se encuentra a un kilómetro escaso del pueblo por el camino de la Junta, y de este yacimiento hemos datado dos bivalvos: uno del primitivo, "Praecardium clymeniae", fechable en el Devónico, y de 3,5 cms. de longitud en la valva, y el otro "Neithea aequicostata", del Cretácico, de 2,9 cms. de longitud de la valva.

(Como en los trabajos anteriores, recomendamos se consulte el cuadro Phylum - cronológico que acompañamos para su mejor entendimiento.)



ALFONSO SÁNCHEZ.  
MARZO 1991

CUADRO PHYLUM-CRONOLOGICO DE DISTRIBUCION DE FOSILES EN LA SERREZUELA, PIEDEMONTE Y VALLE DEL GUDALMORAL DEL TERMINO MUNICIPAL DE DOÑA MENCIA

(\*) Del "Laderón" publicamos los fósiles incorporados al Museo desde la primera publicación a la presente.

Era	Período Epeca	Principio del Intervalo (millones de años)	Distribución de fósiles por yacimiento										Totales		
			El Laderón	Serrezuela			Piedemonte de la Serrezuela		Valle del Guadalquivir		Piedemonte de la Sierra Abrevia				
			Sierra Abrevia	Ureña	El Mula	San Balachar	Cristobal	Cruz de Baena	El Jardinito	Alamos	El Vadillo	Las Pozas	Lavaculos	Hoyo de las Huertas	
PRIMARIA (Paleozoico)	Devónico	405	1											1	2
	Carbonífero	345													
	Pérmico	280	1								1				2
SECUNDARIA (Mesozoico)	Triásico	Inferior	230												
		Superior	200	1											1
	Jurásico	Lias	181		2	1									3
		Dogger	170	3											3
	Cretácico	Malm	150				1								1
		Inferior	135								1				1
	Reciente	90	1					1				1	1	4	
TERCIARIA (Cenozoico)	Paleoceno	63													
	Eoceno	58													
	Oligoceno	36							1					1	
	Mioceno	25										1		1	
CUATERNARIO	Pleistoceno	1													
	Holoceno actual		1									1		2	
Totales			8	12	11	11	11	11	11	1	1	12	1	2	21

☉ Lamebranques, Bivalves    ☉ Cefalópodos (Ammonites)    ☉ Braquiópodos    ☉ Anélidos    ☉ Gasterópodos    ☉ Vertebrados

(Las terminologías y dataciones, están tomadas de la obra "Paleontología estratigráfica" de Bermudo Meléndez, Catedrático de Paleontología de la Universidad Complutense).-