

## Conoce tu museo:

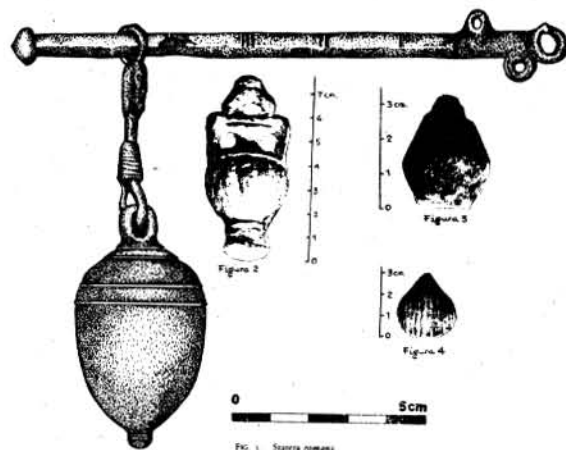
# Ponderas y Aequipondium (contrapesos) romanos

Otra de las colecciones que se encuentran expuestas en nuestro Museo y merecen darle la publicidad adecuada, es una serie de pesas y contrapesos de tipo ponderal de una gran variedad de formas.

Para su mejor conocimiento nos vamos a basar en un estudio de D<sup>a</sup> Francisca Chaves Tristán, publicado en la revista ZEPHYRVS de la Universidad de Salamanca, núms. XXXIV-XXXV, de 1982; la cual ya nos apunta al comenzar su trabajo, que aunque la aparición de instrumentos de medida de época romana no es excesivamente rara tampoco es frecuente; sin embargo, lo que resulta más difícil es encontrarlos con todos los elementos que lo componen de modo que se pueda realizar el estudio de las medidas para las que se utilizaban.

Efectivamente, nuestro Museo no ha tenido la suerte de la de algunas colecciones particulares de Sevilla, Baena, o de Osuna, que conservan el tipo de balanza o romana (STATERA) con su colección de ponderas que permitan como a D<sup>a</sup> Francisca Chaves llevar a cabo su estudio. No obstante, en lo relativo a las ponderas y contrapesos, hemos aprovechado este trabajo para poder comentar las que se conservan en el Museo de Doña Mencía.

Referente a un pequeño colgante (figura 1) hallado en el recinto fortificado de "El Charconero" (Nueva Carteya), en forma de bellota y de 2,5 cms., D<sup>a</sup> M<sup>a</sup> Luisa Cancela en su trabajo "Pequeños objetos de bronce de Bilbilis", publicado en la revista "Papeles Bilbilitanos" de Calatayud, 1980, opina que son frecuentes en yacimientos imperiales, y más que



tratarse de un elemento ponderal, debido a su pequeño tamaño, más bien pudiera haber servido como pequeñas plomadas o incluso como simples adornos.

Por su parte, D<sup>a</sup> Francisca Chaves, aunque comenta uno de mayor tamaño, de 65 mm. y 294,5 grs. de peso, dice que iban suspendidas de una cadena y un gancho a la romana, teniendo la función de correr a lo largo de la barra como contrapeso (aequipondium). Añade, que eran de bronce en su cara externa, mientras que el interior podía llevar un núcleo de plomo. Dice, que la fecha de la pieza es muy difícil de concretar debido a que su morfología no responde al gusto de la época determinada como ocurre en el caso de las publicadas por H. Philipps (abundan en Pompeya y Herculano, y las cita Vitrubio, fechándose entre los s. I y III d.C.).

En otro apartado, nos habla de otros contrapesos de romanos, frecuentes en Andalucía, aunque más toscos, hechos en plomo y sin restos de cubrición de bronce. La mayoría en forma de ánfora (figura 2) —dos encontrados en los yacimientos de "El Higerón" (Nueva Carteya) y "Arroyo Cotilla" (Baena)— y otras con el cuerpo en doble tronco de cono (figura 3) —hallada en el recinto fortificado de "Casilla Juana" (Castro)—. Estableciendo, con las de forma de ánfora, una relación de dimensiones y pesos: con 80 cm. de altura y 333,68 grs.; con 77 cm. de altura y 325,06 grs.; con 64 cm. y 308,40 grs.; con 75 cm. y 296,51 grs.; con 65 cm. y 300,71 grs.; y con 58 cm. y 308,91 grs.

Por otra parte, esta autora nos habla de las ponderas romanas o pesas propiamente dichas; como las más abundantes, aquellas que adoptan la forma de valva de almeja, y tiene una fecha probable en el Alto Imperio, tal vez en el s. I d.C. Nuestro Museo, posee una (figura 4) encontrada en el yacimiento de "Pavón" (Zuheros), con un diámetro máximo de 30 mm., y que localizada en la tabla publicada, puede presentar un peso de 15,95 grs. o de 19,70 grs. o bien de 26,50 grs.

Los Conservadores,  
José Jiménez Urbano y  
Alfonso Sánchez Romero